

1ère ANNÉE LICENCE EN DROIT  
GROUPES DE COURS N° I - II - III - IV

## ÉCONOMIE

(Cours de Mme C. Aubert &amp; M. Bouissou)

\*\*\*\*\*

**VOUS DEVEZ coller 2 étiquettes code-barres en page 1 de la Copie pour Lecteur de Note, compléter son entête désignant l'épreuve et la laisser de côté jusqu'à la fin de l'épreuve car INTERDICTION d'écrire réponses ou brouillons en pages 3 et 4 qui doivent rester blanches. VOUS DEVEZ dégrafer la dernière feuille de cet énoncé qui contient le tableau où vous aurez à cocher vos réponses et y coller immédiatement votre 3ème étiquette code-barres. VOUS DEVREZ à la fin de l'épreuve rendre la feuille étiquetée du tableau de vos réponses insérée dans la Copie pour Lecteur de Note étiquetée.**

Calculatrices et documents sont interdits.

Les seules feuilles de brouillon autorisées sont les versos des feuilles d'énoncé.

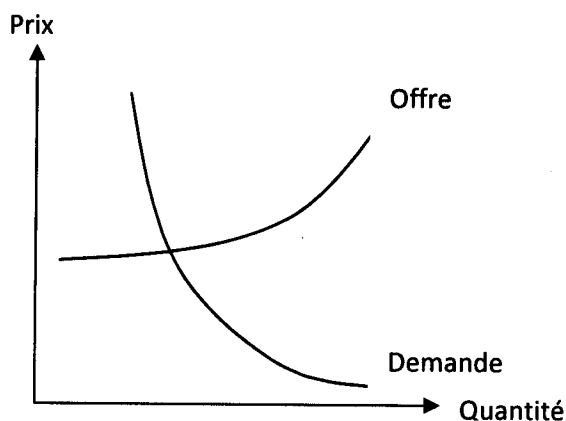
Dans le tableau de réponses à remplir sur la dernière feuille :  
sur chaque ligne correspondant à l'une des 20 questions suivantes, vous devrez cocher d'une croix X, une seule des 4 réponses (a, b, c ou d) dans la colonne correspondante.

Barème pour chaque question :

1 point si la réponse est juste, 0 si elle est fausse ou si aucune (ou plusieurs) réponse(s).

## Question 1

Au point d'équilibre du marché représenté sur ce graphique (cocher la bonne réponse)



Réponses possibles :

- la demande est inélastique et l'offre élastique.
- la demande est inélastique et l'offre inélastique.
- la demande est élastique et l'offre inélastique.
- la demande est élastique et l'offre élastique.

## Question 2

Le surplus du consommateur augmente systématiquement quand, toutes choses égales par ailleurs, (cocher la bonne réponse)

Réponses possibles :

- le prix augmente.
- le revenu du consommateur augmente.
- les profits des entreprises se réduisent.
- le consommateur aime moins le bien.

## Question 3

La demande pour un bien A augmente systématiquement lorsque le prix d'un autre bien, B, baisse ; et réciproquement. Cocher la bonne réponse

Réponses possibles :

- Les biens A et B sont des biens inférieurs.
- Les biens A et B sont des biens normaux.
- Les biens A et B sont des biens compléments.
- Les biens A et B sont des biens substitués.

#### Question 4

Pour Pâques, la demande pour les œufs en chocolat augmente (en quantité inconnue). Les chocolatiers en mettront en vente des quantités supplémentaires (connues). Cocher l'affirmation correcte :

#### Réponses possibles :

- a. Le prix des œufs en chocolat va augmenter du fait de la hausse de la demande et de la hausse de l'offre.
  - b. Le prix des œufs en chocolat va baisser du fait de la hausse de la demande et de la hausse de l'offre.
  - c. Le sens de variation du prix des œufs en chocolat ne peut être déterminé qu'après estimation de l'élasticité-revenu de la demande.
  - d. On ne peut pas dire si le prix des œufs en chocolat va augmenter ou baisser.
- 

#### Question 5

L'indice de développement humain de l'ONU est (cocher la *mauvaise* réponse)

#### Réponses possibles :

- a. positivement corrélé au PIB.
  - b. positivement corrélé à l'espérance de vie.
  - c. une fonction linéaire du PIB.
  - d. une fonction du degré d'éducation.
- 

#### Question 6

Un individu s'enrichit. (cocher la *mauvaise* réponse)

#### Réponses possibles :

- a. Il consomme plus d'activités de loisirs car ce sont des biens normaux.
  - b. Il consomme plus de caviar car c'est un bien inférieur.
  - c. Il mange moins de produits alimentaires de « premier prix » car ce sont des biens inférieurs.
  - d. Son bien-être augmente.
- 

#### Question 7

Les gains à l'échange entre deux individus dans une économie à deux biens proviennent de ce (cocher la *mauvaise* réponse)

#### Réponses possibles :

- a. qu'ils ont des coûts d'opportunité différents.
- b. qu'ils ont des goûts différents.

- c. que l'un des deux individus a un avantage comparatif dans la production d'un des deux biens.
  - d. qu'ils ont des coûts différents à produire un bien, lorsque ces coûts sont exprimés en termes de production de l'autre bien qu'il faut sacrifier.
- 

#### Question 8

L'instauration d'un salaire minimum sur un marché du travail concurrentiel tend à créer une situation (cocher la *mauvaise* réponse)

#### Réponses possibles :

- a. où l'offre est supérieure à la demande.
  - b. de pénurie sur le marché.
  - c. où la demande est inférieure à l'offre.
  - d. de surplus sur le marché.
- 

#### Question 9

La demande d'un bien est de 70 unités lorsque son prix est de 1 euros et de 50 unités lorsque son prix est de 2 euros. L'élasticité-prix de la demande évaluée au point-moyen vaut (cocher la bonne réponse)

#### Réponses possibles :

- a. 0,5
  - b. 1,5
  - c. 2,5
  - d. 3,5
- 

#### Question 10

Suite à de grands incendies, le prix du bois augmente. Cette hausse (cocher la *mauvaise* réponse)

#### Réponses possibles :

- a. déplace la courbe d'offre de meubles en bois vers le haut.
- b. provoque un déplacement le long de la courbe d'offre de meubles en bois.
- c. augmente, sur la courbe d'offre, le prix correspondant à une quantité donnée de meubles en bois.
- d. réduit la quantité de meubles en bois offerte pour chaque niveau de prix.

---

**Question 11**

Un étudiant non salarié, Al, garde les enfants de Bob afin que Bob puisse aller au concert gratuit, et ouvert à tous, du groupe de musique favori d'Al et Bob. Bob veut complètement dédommager Al pour cette garde. Il devrait (cocher la bonne réponse)

**Réponses possibles :**

- a. ne rien payer car Al n'habite pas loin.
  - b. payer à Al le prix d'un dîner au restaurant.
  - c. ne rien payer, le temps d'Al n'ayant pas de valeur, puisqu'Al n'a pas de salaire.
  - d. payer à Al un montant qui reflète le sacrifice qu'il fait en n'allant pas écouter leur groupe favori.
- 

**Question 12**

Du point de vue de la demande agrégée (cocher la *mauvaise* réponse)

**Réponses possibles :**

- a. le beurre est un bien normal.
  - b. la demande de margarine augmente quand son prix baisse.
  - c. les voitures de course sont des biens supérieurs.
  - d. le vin non AOC vendu en cubitainer est un bien normal.
- 

**Question 13**

Les biens suivants ont une offre élastique à court terme (cocher la *mauvaise* réponse)

**Réponses possibles :**

- a. les ordinateurs.
  - b. les paquets de pâtes aux oeufs.
  - c. les places dans une salle de cinéma.
  - d. les CD de l'album d'un chanteur donné.
- 

**Question 14**

Dans une zone littorale, des logements ont été construits avant la mise en place d'une réglementation qui interdit maintenant toute construction supplémentaire et tout agrandissement. L'offre de logements (cocher la bonne réponse)

**Réponses possibles :**

- a. est élastique.
  - b. a une élasticité-prix supérieure à 1.
  - c. est inélastique.
  - d. a une élasticité-prix égale à l'unité.
- 

**Question 15**

Dans un pays où il faut 40 minutes de travail pour produire 1 litre de vin et 10 minutes pour produire 1 kg de pain, le coût d'opportunité du litre de vin est égal à (cocher la bonne réponse)

**Réponses possibles :**

- a. 2 kg de pain.
  - b. 3 kg de pain.
  - c. 4 kg de pain.
  - d. 5 kg de pain.
- 

**Question 16**

Le Produit Intérieur Brut est inférieur au Revenu National Brut, (cocher la bonne réponse)

**Réponses possibles :**

- a. dans les pays qui attirent beaucoup d'investissements étrangers.
  - b. dans les pays qui exportent beaucoup.
  - c. dans les pays qui reçoivent beaucoup de revenus des migrants partis à l'étranger.
  - d. dans les pays qui produisent peu de services.
- 

**Question 17**

Selon la théorie Hecksher-Ohlin, le commerce international s'explique par (cocher la bonne réponse)

**Réponses possibles :**

- a. les flux de capitaux entre pays.
  - b. les avantages absolus de certains pays.
  - c. la baisse des droits de douane.
  - d. les différences en dotations de facteurs de production entre pays.
-

### Question 18

Le commerce international est (cocher la *mauvaise* réponse)

Réponses possibles :

- a. principalement un commerce entre zones géographiquement proches.
  - b. en forte croissance depuis 1950.
  - c. principalement un commerce entre zones de niveau de développement économique très différent.
  - d. principalement un commerce de marchandises.
- 

### Question 19

Le fardeau de la taxe pèse principalement (cocher la bonne réponse)

Réponses possibles :

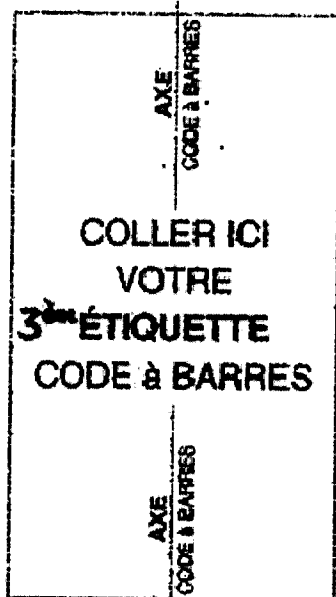
- a. sur le coté le plus élastique du marché.
  - b. sur le coté le moins élastique du marché.
  - c. sur la demande car elle est en général moins élastique.
  - d. sur l'offre car elle est en général plus élastique.
- 

### Question 20

Les industriels décident de produire plus de tablettes de lecture car ils anticipent (avec raison) une hausse de la demande. Alors (cocher la bonne réponse)

Réponses possibles :

- a. la courbe de demande de tablettes va se déplacer vers la gauche.
- b. la courbe d'offre de tablettes va se déplacer vers la droite.
- c. la quantité de tablettes échangée va se réduire.
- d. la courbe d'offre de tablettes va se déplacer vers la gauche.



UNIVERSITE TOULOUSE 1 CAPITOLE

ANNÉE UNIVERSITAIRE 2011/2012

SEMESTRE 1 – Session 2

1ère ANNÉE LICENCE EN DROIT

ÉCONOMIE

**Rappel** : sur chaque ligne correspondant à l'une des 20 questions, vous devez cocher d'une croix 'X' une seule des 4 réponses (a, b, c ou d) dans la colonne correspondante. **Attention** ! si vous avez coché une case par erreur ou voulez changer de réponse, vous devez complètement noircir cette case avant de cocher une autre case.

### RÉPONSES

	a	b	c	d
Question n° 1				
Question n° 2				
Question n° 3				
Question n° 4				
Question n° 5				
Question n° 6				
Question n° 7				
Question n° 8				
Question n° 9				
Question n° 10				
Question n° 11				
Question n° 12				
Question n° 13				
Question n° 14				
Question n° 15				
Question n° 16				
Question n° 17				
Question n° 18				
Question n° 19				
Question n° 20				